

# **BOLETIN MEMBRESIA Zona 19b (23B)**

## **Para crecer y ser más en cantidad y efectividad**

**ABRIL 2009**

### **ROTARY INTERNATIONAL MEMBERSHIP COORDINATION**



#### **Estimados Gobernadores**

El tema recurrente hoy en los clubes está relacionado con la importancia de crecer en cantidad de calidad. Las experiencias indican que la persona invitada a participar de Rotary, debe ser elegida con mucho cuidado y ser capacitada en el conocimiento básico de Rotary, antes de asumir las responsabilidades que demanda ser Rotario. La estadística nos indica que una de las mayores fallas en la incorporación de socios y su posterior permanencia en nuestros clubes pasa por una inadecuada selección y preparación de los postulantes, entre otras acciones.

A continuación comparto con ustedes algunas ideas surgidas en el mundo rotario respecto al tema de incorporación de nuevos socios en una visión de calidad y diversidad.

### **Los posibles rotarios podrían estar más cerca de lo que usted cree**

Durante el Seminario para el Desarrollo del Cuadro Social efectuado en su zona, la rotaria Siri Bergh, hija de padres rotarios, habló sobre los elementos de Rotary que atraen a las profesionales jóvenes como ella. A continuación, transcribimos varios de los párrafos de su alocución:

Me afilié a Rotary hace ocho años, pero Rotary formaba parte de mi vida desde mucho antes. Cuando niña, visitaba clubes rotarios junto a mi padre y el club al cual estaba afiliada mi madre patrocinó mi participación en el programa de Intercambio de Jóvenes. Tras graduarme de la universidad y comenzar a trabajar profesionalmente en el negocio de mi familia, me convertí en la candidata ideal para la afiliación. ¿A qué club rotario creen que me afilié: al de mi padre o al de mi madre? A ninguno. ¿Por qué? Pues porque *ninguno de ellos me invitó a hacerlo*.

Fue un amigo de la familia el que me invitó, porque vio en mí las cualidades rotarias que mis padres habían pasado por alto. Este amigo tuvo suerte de que yo supiera lo que significaba Rotary, por eso el trámite de afiliación fue sencillo. Me preguntó si me interesaba unirme a las filas de Rotary y en menos de un mes me había convertido en rotaria. Como todos sabemos, la captación de un socio nuevo no siempre resulta tan fácil como en mi caso. Sin embargo, la lección importante que podemos extraer de mi experiencia es que *se debe invitar* al candidato a afiliarse. Mis padres sabían que yo era una

persona inteligente y capacitada, de lo contrario, no se me hubiera brindado la oportunidad de dirigir la empresa familiar, pero en lo que fallaron fue que no vieron a la rotaria, lo que por suerte otra persona sí vio, no creo que mis padres no hubieran llegado a darse cuenta, pero hubiera podido afiliarme mucho antes.

Rotary tiene la reputación de ser un grupo de hombres viejos. Debemos cambiar esta percepción a fin de que nuestra organización perdure y se fortalezca. No fue un hombre viejo quien inició Rotary. Paul Harris tenía 37 años de edad cuando fundó la organización. Estableció un negocio próspero al mismo tiempo que delineaba los cimientos de Rotary. Incorporó a Rotary en su vida, no la añadió después de triunfar en su profesión.

Así es como lo hacen los rotarios jóvenes, Rotary se convierte en parte de la vida diaria. Yo incluyo a Rotary en mi vida y, a medida que contraigo más obligaciones, Rotary se afianza más como parte de mis ocupaciones diarias. Los rotarios de mi edad perciben a Rotary como el eslabón que completa sus vidas dentro de sus respectivas comunidades. Establecen vínculos que los ayudarán a avanzar en sus carreras y retribuyen a la comunidad que ha hecho posible su éxito.

Al captar a los profesionales jóvenes en las filas de Rotary, los clubes se afianzan más rápidamente y los socios continúan consagrados al servicio durante más tiempo. Si alguien es un buen rotario a los 40 años, imaginen lo que ese mismo rotario sería si se hubiera afiliado a los 25 años. A los buenos rotarios no los define la raza, el sexo o la edad, sino su compromiso de servir a la comunidad, tanto en el ámbito local como mundial. Por consiguiente, considerar a un candidato a la afiliación significa evaluar si cumple los requisitos de Rotary.

¡Y este parámetro es válido hasta cuando se trata de nuestra propia hija!

## **Ideas para captar y retener a socios más jóvenes**

- **Instalar a varios socios jóvenes al mismo tiempo, en lugar de uno por vez.** Si el club no cuenta con socios jóvenes, el instalar a varios socios jóvenes al mismo tiempo los ayudará a sentirse más cómodos entre gente de su edad.
- **Emprender proyectos de servicio que atraigan el interés de los socios jóvenes.** Las investigaciones realizadas por la Oficina de Estadísticas de Australia concluyeron que los jóvenes de entre 25 y 35 años de edad realizan la misma cantidad de proyectos de

servicio que las personas de entre 55 y 65 años de edad. Sin embargo, los jóvenes tienden a centrarse más en proyectos relacionados con la educación, los deportes y los asuntos de familia.

- **Afiliar a rotaractianos, integrantes de los equipos de IGE y otros ex participantes en programas de la Fundación.** Su participación en los programas de RI y la Fundación demuestra su conocimiento de los ideales de Rotary y su interés en la misión de nuestra organización.
- **Considerar la posibilidad de disminuir el costo de las cuotas de afiliación.** Algunos socios jóvenes tienen dificultades para cumplir las obligaciones económicas que impone la afiliación. Para subsanar este problema, algunos clubes han bajado el costo de las cuotas, o realizan cenas una o dos veces por mes en lugar de efectuarlas todas las semanas.
- **Considerar la eliminación de ciertos pagos o gastos durante el primer o segundo año de afiliación.** Los socios jóvenes son más reacios a asumir el compromiso económico que conlleva la afiliación, dado que todavía no se han consagrado totalmente a Rotary. Una vez que comiencen a participar directamente en las actividades del club y estén totalmente dedicados a la misión de Rotary, estarán más dispuestos a cumplir las obligaciones financieras para con el club.
- **Cerciorarse de que las reuniones sean eficaces y productivas.** Los rotarios jóvenes a menudo tienen otras prioridades y les interesa concurrir a reuniones dirigidas con eficiencia. Cerciórese también de que en el club exista un equilibrio entre la cantidad de reuniones y los proyectos o actividades de participación directa.
- **Captar a profesionales con potencial** de convertirse en importantes dirigentes empresariales o profesionales. Este grupo a menudo tiene interés en la red de contactos empresariales y de desarrollo profesional que trae aparejada la afiliación a Rotary. Es importante afiliar a estas personas cuando son jóvenes, a fin de que sean dedicados rotarios en el momento en que hayan alcanzado posiciones de liderazgo en su empresa o profesión.
- **Estar dispuestos a aceptar las nuevas ideas de los socios más jóvenes.** Mantener el *status quo* en el club puede desalentar y aburrir a los socios jóvenes. Éstos desearán permanecer afiliados si se valora y tiene en cuenta sus opiniones e ideas, y si no se los trata como "aspirantes" a socios.

## Formulario de recomendación de socios

¿Tiene un amigo, familiar o colega que cualifica para la afiliación a Rotary pero que vive o trabaja lejos del club rotario del cual usted es socio? Envíe el [Formulario de recomendación de socios](#) en línea, a fin de difundir esta posibilidad entre los clubes rotarios del área donde esta persona reside o trabaja.

El personal de la División de Desarrollo del Cuadro Social en la Sede Mundial de RI, recibe todos los formularios y posteriormente los envía al gobernador y al presidente del Comité Distrital para el Desarrollo del Cuadro Social correspondientes. Se exhorta a los dirigentes distritales a enviar la información sobre candidatos cualificados a los clubes pertinentes, a fin de que éstos contacten a los candidatos y determinen si éstos reúnen los requisitos de afiliación.\*

Al rellenar dicho formulario con los datos de un amigo, familiar o colega, ampliará las posibilidades de otro club rotario de captar socios nuevos y brindará la oportunidad a otra persona de prestar servicio en el marco de Rotary. Si la persona que usted ha recomendado se afilia a un club rotario, habrá más manos solidarias dispuestas a servir en todo el mundo.

\*Debido a que el "Formulario de recomendación de socios" no puede utilizarse para recomendar a un candidato ante el club del socio que efectúa la recomendación, si se desea proponer a un candidato cualificado para la afiliación a su propio club, se deberá consultar con el secretario del club sobre el procedimiento a seguir.

Amigos, espero que estas experiencias las podamos analizar al interior de los clubes y sacar de ellas aquello que es posible implementar en los nuestros. No es malo copiar ideas, lo malo es no hacer nada para mejorar nuestros cuadros sociales. Hagamos el último esfuerzo del año rotario para incentivar las acciones que nos lleven al fortalecimiento progresivo de nuestros clubes y distritos.

Un Abrazo para todos de SU AMIGO



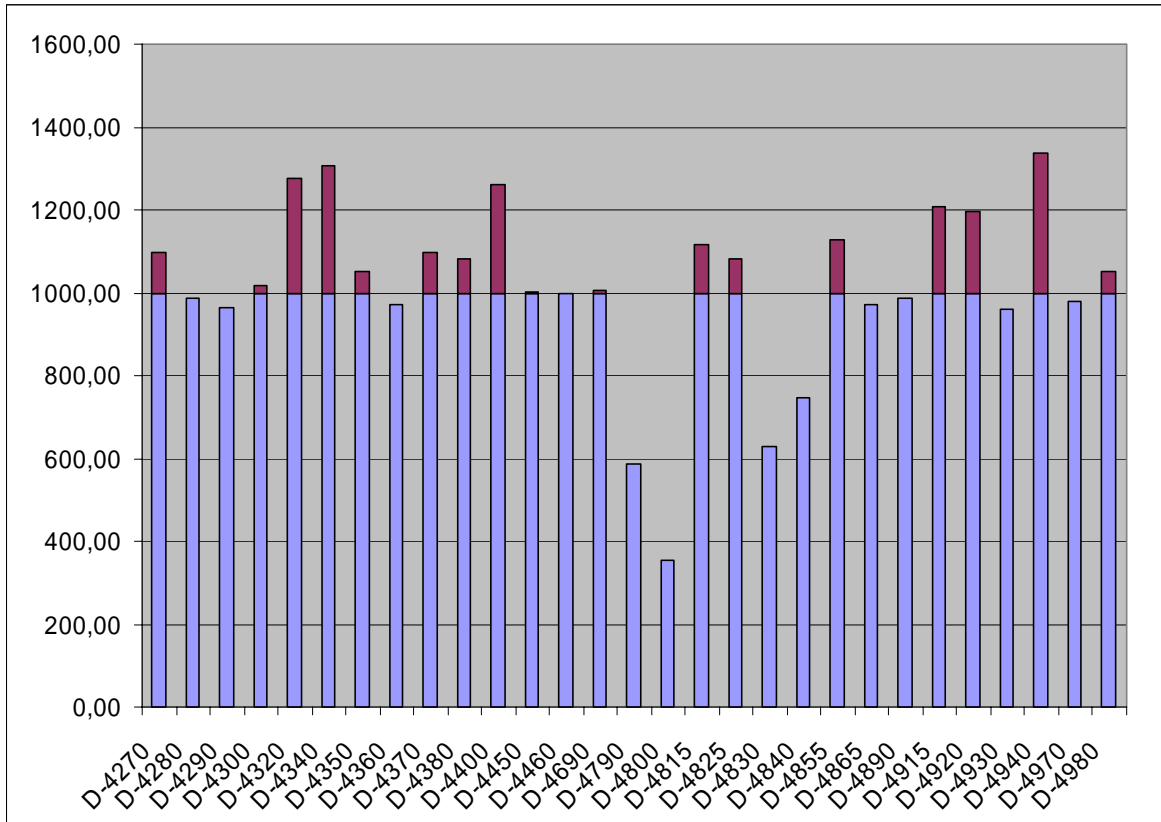
Francisco

<b>SITUACION MEMBRESIA ZONAS 19b (23b), 21c</b>						
<b>DISTRITO</b>	<b>Nº CLUBES</b>		<b>Nº SOCIOS</b>		<b>Movimiento</b>	
	<b>24.07.08</b>	<b>30.04.09</b>	<b>24.07.08</b>	<b>30.04.09</b>	<b>C neto.</b>	<b>%</b>
44	2	2	29	29	0	0,0
4300	46	48	981	1.016	35	3,6
4320	67	67	1.229	1.275	46	3,7
4340	61	60	1.282	1.308	26	2,0
4350	58	59	1.025	1.050	25	2,4
4360	49	49	1.022	973	-49	-4,8
4400	60	59	1.273	1.261	-12	-0,9
4450	55	55	1.029	1.003	-26	-2,5
4460	44	44	958	1.000	42	4,4
4690	37	40	901	1.006	105	11,7
4790	31	32	559	588	29	5,2
4800	26	27	350	357	7	2,0
4815	63	65	1.081	1.115	34	3,1
4825	54	56	1.078	1.082	4	0,4
4830	37	37	630	627	-3	-0,5
4840	38	38	787	746	-41	-5,2
4855	66	66	1.110	1.129	19	1,7
4865	55	57	927	973	46	5,0
4890	43	43	993	987	-6	-0,6
4915	72	73	1.192	1.208	16	1,3
4920	62	63	1.206	1.198	-8	-0,7
4930	45	44	1.046	961	-85	-8,1
4940	63	66	1.248	1.338	90	7,2
4970	45	45	1.046	978	-68	-6,5
4980	42	42	1.060	1.051	-9	-0,8
<b>TOTALES</b>	<b>1.221</b>	<b>1.237</b>	<b>24.042</b>	<b>24.259</b>	<b>217</b>	<b>0,9</b>

**OBS: Dada la modificación geográfica sufrida por algunos Distritos, se tomo como base Julio/2008, para ir conociendo el accionar en el Desarrollo del Cuadro social de cada Distrito.**

**Como Contactarnos**  
**EGD FRANCISCO SOCIAS - RRIMC ZONA 19b**  
**GRANJA OSIRIS 25 - CASILLA 413, LOS ANGELES – BIO BIO CHILE**  
**F: 56 43 363178 © 56 43 363025 (O) FAX: 56 363350 © 56 43 369242 (O)**  
**EMAIL: [fsocias@gmail.com](mailto:fsocias@gmail.com)**

**ESTADISTICAS DE MEMBRESIA  
GRAFICA DE LA SITUACION DE SOCIOS POR DISTRITO  
AL 30 DE ABRIL 2009**



***In Decision 183, January 2009, Quarterly Updates to Directors, "The Districting Committee agreed that directors should be regularly advised of those districts in their respective zones that have fewer than 33 clubs and / or 1,200 Rotarians, and that directors advised of such districts should work with the regional Rotary International membership coordinator and district leadership to develop strategies for possible redistricting and for sustaining membership growth in the region." Pursuant to that decision you will receive this update quarterly from the Membership Development Division.***