

# **BOLETIN MEMBRESIA Zona 19b (23B)**

## **Para crecer y ser más en cantidad y efectividad**

**MAYO 2009**

### **ROTARY INTERNATIONAL MEMBERSHIP COORDINATION**



#### **Estimados Gobernadores**

A veces resulta muy difícil para cualquier persona, y en especial para aquellos que tienen responsabilidades de liderazgos, reconocer que la visión sobre la cual se basa su accionar podría presentar algunos errores conceptuales, que hacen que el resultado de estas correspondan a éxitos efímeros y que en el corto plazo se revierten, a pesar de todo los esfuerzos de diversas naturalezas puestos en estas tareas.

Este preámbulo inicial lo hacemos para indicar que luego de estos 3 años de trabajo con clubes y distritos, cumpliendo la función de apoyo en el tema de Desarrollo del Cuadro Social, nos quedan muchas enseñanzas de diversa índole, siendo, quizás, la más relevante aquella que nos podría indicar que la visión básica con la cual trabajamos, presenta un direccionamiento algo errado. Concretamente nos referimos a que la motivación desde todos los niveles de liderazgo rotario en nuestra zona, ha estado encaminada fundamentalmente a hacer ver a los distritos y clubes la necesidad de fortalecerse para **"Salvar nuestros Distritos"** de una posible re distritación; realidad base sobre la cual se mueven los distritos de esta América Latina.

Es cierto que se ha utilizado todas las técnicas posibles para motivar el fortalecimiento de los clubes, entregándoles todos los posibles escenarios que permitieran compartir estrategias exitosas, pero el sello distintivo de todas las comunicaciones, capacitaciones y encuentros siempre fue que esto llevaría a que nuestros distritos pudieran continuar siendo unidades geográficas territoriales, evitándoles sufrir una transformación que se pensó podría ser incluso traumática y que eventualmente nos llevaría al debilitamiento de los propios clubes.

Nos parece que estamos en el minuto preciso para recapitular y variar este sello, este norte, por aquel que debe primar sobre todas las consideraciones de gestión, que no es otro que hacer que todos nuestros clubes se transformen en **Club Rotarios Atractivos y Eficaces**. En la medida que los Clubes se fortalecen, todo lo demás viene por añadidura

Debemos aprovechar el comienzo de un nuevo año rotario para, como dice su lema, tomar el futuro en nuestras manos y hacer una re ingeniería al interior de la estructura de nuestros clubes para construir el andamiaje administrativo que posibilite esta meta. No podemos continuar en este estado de situaciones, las afecciones que sufren la mayoría de nuestros clubes debemos atacarlas de una vez por todas, con precisión, decisión y certeza que estamos recuperando y fortaleciendo la naturaleza de la célula básica de Rotary, lo mejor que tenía esta institución a la cual ingresamos porque un día nos hizo soñar con cambiar nuestras vidas a través del servicio a los demás, sobre la base del compañerismo maravilloso que se comparte en esta labor.

Estimados Amigo Rotarios, hay que testear al interior, al corazón de los clubes para determinar su real estado y definir las acciones tendientes a recuperarlo efectivamente, convirtiéndolo en el Club Rotario Que Queremos, en el Club Rotario que Sirve y que lidera

institucionalmente en nuestra comunidad, pues su sello se debe visualizar en cada acontecimiento de servicio relevante en esa comunidad y en cada Socio Rotario que debería ser un ejemplo de vida para las personas que componen ese grupo humano organizado.

Hay que clausurar las puertas giratorias en nuestros clubes, mantener el atractivo para que los que están no piensen en irse, sino todo lo contrario, y los que nos conocen solo piensen en ingresar para ser respetados admirados como los que están adentro. Debemos recuperar la calidad y calidez que tenía ese club al cual llegamos invitados por nuestros padrinos, hacer sentir al que llega igual como lo sentimos nosotros, el orgullo de ser Rotario y de tener la posibilidad de Compartir la Mesa de la Amistad con tantas personas importantes de la comunidad, cuyo liderazgo y capacidad de gestión era reconocida en todos los ámbitos sociales y económicos de la ciudad.

Para no quedarnos en palabras y deseos nos permitimos invitarlos a que se den un momento para reflexionar sobre la base de estas simples preguntas, que ustedes con su capacidad e ingenio pueden agregarle algunas más...

- ¿La proyección de nuestro club esta definida en una programación de largo plazo, sobre la base del Plan de Liderazgo del Club?
- ¿Contamos con Proyectos de Servicio que tengan impacto social real?
- ¿Es atractivo nuestro Club Rotario para las personas con capacidad de gestión de la comunidad a la que sirve?
- ¿Cuenta nuestro club, con socios que su presencia y accionar sea un atractivo para estas personas?
- ¿Tenemos representadas en nuestro cuadro social las nuevas clasificaciones de la comunidad?
- ¿Existe en nuestro Club la diversidad necesaria?

Complementariamente copio algunas opiniones que rotarios como todos hacen alrededor de un café o en un evento de análisis de al temática de membresía.

Hagamos el último esfuerzo del año rotario para incentivar las acciones que nos lleven al fortalecimiento progresivo de nuestros clubes para llegar a la meta de ser un Club Rotario Atractivo y Eficaz.

Un Abrazo para todos de SU AMIGO



Francisco

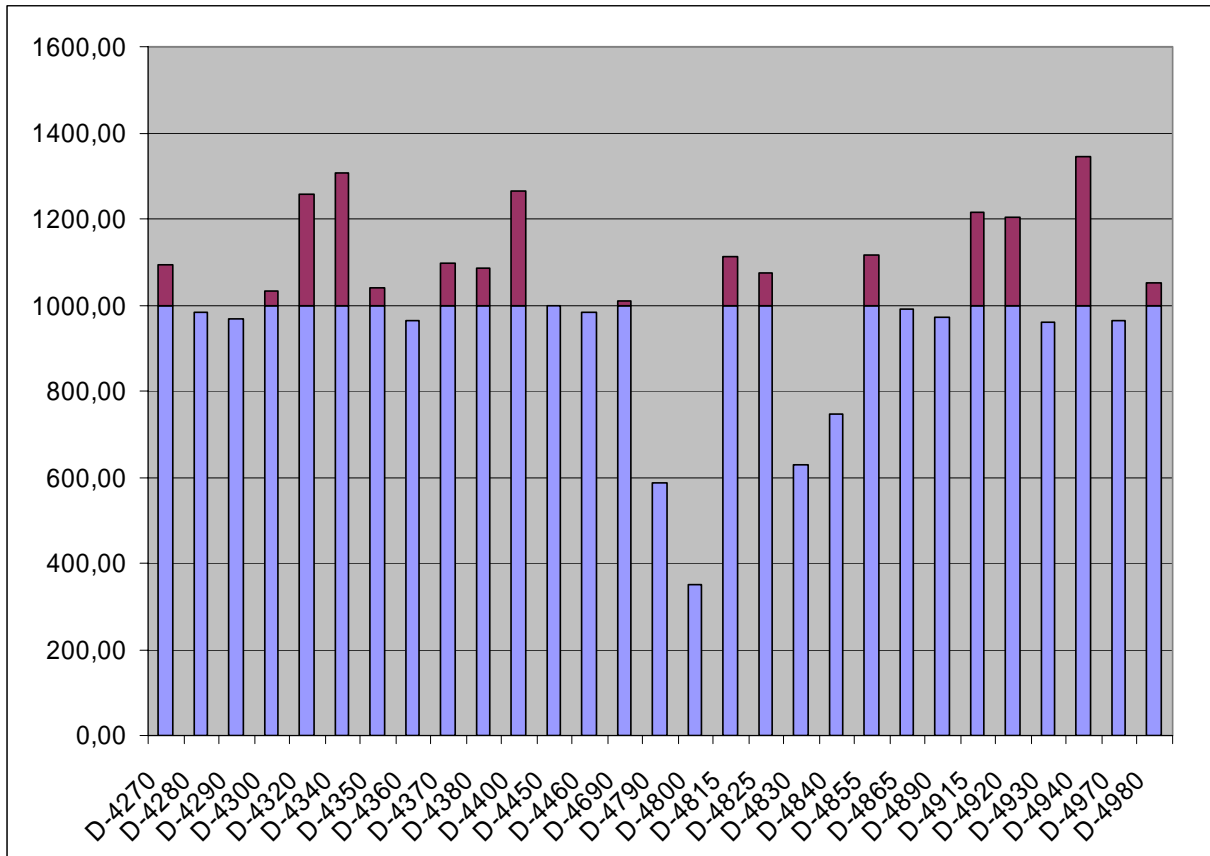
**SITUACION MEMBRESIA ZONAS 19b (23b), 21c**

DISTRITO	Nº CLUBES		Nº SOCIOS		Movimiento	
	24.07.08	01.06.09	24.07.08	01.06.09	C neto.	%
44	2	2	29	29	0	0,0
4300	46	49	981	1.031	50	5,1
4320	67	67	1.229	1.257	28	2,3
4340	61	60	1.282	1.395	113	8,8
4350	58	59	1.025	1.039	14	1,4
4360	49	49	1.022	962	-60	-5,9
4400	60	59	1.273	1.264	-9	-0,7
4450	55	55	1.029	998	-31	-3,0
4460	44	44	958	984	26	2,7
4690	37	40	901	1.010	109	12,1
4790	31	32	559	588	29	5,2
4800	26	27	350	352	2	0,6
4815	63	65	1.081	1.112	31	2,9
4825	54	56	1.078	1.076	-2	-0,2
4830	37	37	630	630	0	0,0
4840	38	38	787	747	-40	-5,1
4855	66	66	1.110	1.117	7	0,6
4865	55	58	927	989	62	6,7
4890	43	41	993	972	-21	-2,1
4915	72	74	1.192	1.216	24	2,0
4920	62	63	1.206	1.202	-4	-0,3
4930	45	44	1.046	960	-86	-8,2
4940	63	66	1.248	1.346	98	7,9
4970	45	45	1.046	964	-82	-7,8
4980	42	42	1.060	1.052	-8	-0,8
<b>TOTALES</b>	<b>1.221</b>	<b>1.238</b>	<b>24.042</b>	<b>24.292</b>	<b>250</b>	<b>1,0</b>

**OBS: Dada la modificación geográfica sufrida por algunos Distritos, se tomo como base Julio/2008, para ir conociendo el accionar en el Desarrollo del Cuadro social de cada Distrito.**

**Como Contactarnos**  
**EGD FRANCISCO SOCIAS - RRIMC ZONA 19b**  
**GRANJA OSIRIS 25 - CASILLA 413, LOS ANGELES – BIO BIO CHILE**  
**F: 56 43 363178 © 56 43 363025 (O) FAX: 56 363350 © 56 43 369242 (O)**  
**EMAIL: [fsocias@gmail.com](mailto:fsocias@gmail.com)**

**ESTADISTICAS DE MEMBRESIA  
GRAFICA DE LA SITUACION DE SOCIOS POR DISTRITO  
AL 01 DE JUNIO 2009**



## Charla de café

Tema: Cuadro Social

Rafael Casanova – Jorge Nieto

Estimado Francisco. Hemos tomado conocimiento de tu participación en el próximo Seminario de del Cuadro Social. Nos parece una elección extraordinaria y esperamos con entusiasmo el día del encuentro para disfrutar de tu charla y por supuesto estrecharte en un fuerte abrazo rotario.

El comentario que te enviamos a continuación, es una impresión producto de nuestra observación y análisis de la situación del cuadro social en nuestro Distrito. Hemos tratado de resumir lo mejor posible lo que sentimos y pensamos, tratando de reflejar el parecer de muchos rotarios y ex rotarios con los cuales charlamos con mucha frecuencia este tema... Nuestra intención es que este material te sea de utilidad y en alguna medida pueda acercarte el parecer de algunos rotarios, que como nosotros, humildemente y con mucho orgullo nos sentimos parte de esta hermosa familia.

Normalmente en nuestro Distrito (4865), las altas son bastante parejas (en número) con las bajas. (antes se publicaban en el boletín mensual del Gobernador, ya no lo hacemos, probablemente para esconder la realidad). Esta casi igualdad entre altas y bajas, es verdaderamente preocupante (a eso nos referimos al decir de "la puerta giratoria del Cuadro Social").-

Según hemos podido apreciar existe un porcentaje considerable de socios nuevos, con menos de dos años, que renuncian porque Rotary no cumple con las expectativas que ellos tenían, fueron mal informados. Creían ingresar a una organización de servicio comunitario y se encontraron con algo distinto (el **objetivo de Rotary**). Son personas que tienen vocación de servicio, les interesa la acción directa con las necesidades de la comunidad "circundante", pero no les interesa capacitarse en el liderazgo, no les interesa nuestro protocolo, etc...

No fueron informados correctamente que en Rotary el servicio es un **medio** y no un **fin**. Si bien hacemos muchas obras de servicio comunitario, no somos una Institución de Servicio comunitario. Eso no lo tenemos muy en claro, y por tal motivo no sabemos transmitir el concepto preciso...

Por otro lado hay socios, con más de dos años, que renuncian por problemas de relación con otros socios (especialmente con los de mucha antigüedad) que ejercen cierto control del club y no permiten un fluido y ágil desarrollo de actividades. Ni hacen ni dejan hacer... (la tolerancia es un bien muy escaso en estos tiempos).

Algunos otros socios que se han alejado, lo han hecho porque se desmotivaron. Las reuniones semanales dejaron de serles atractivas. Pertenecieron a clubes con proyectos poco interesantes. No se les dio participación activa. La capacitación fue decayendo hasta desaparecer. Etc.

Existen Clubes autistas, que viven su propia realidad. En franca competencia con instituciones de servicio de la zona. Han perdido la identidad rotaria y no participan de actividades distritales o reuniones compartidas con otros clubes.

También debemos destacar que muchos rotarios que aceptan responsabilidades a nivel distrital, para presidir algún comité o programa específico, no cumplen con el compromiso asumido. Esta falta de responsabilidad, de la cual podemos dar muchos ejemplos, fractura la comunicación Club – Distrito, afecta la conducción y genera desánimo.

En otros casos, las vergonzosas disputas personales entre rotarios que ejercen cargos de dirección en el Distrito, solo disimulada por el respetuoso silencio de la membresía, golpea cruelmente a quienes alejados de esta reprobable actitud de quienes nos representan, caen en el desánimo y en muchos casos es otra causa de deserción.

Y por último, en muy pocos casos, el factor económico.

Creemos que el esfuerzo por captar nuevos socios es muy grande, para luego perderlos por causas así....

La charla de café, con muchos rotarios y ex rotarios, nos ha creado muchos interrogantes:

¿Estamos tomando las medidas adecuadas que nos garanticen una positiva retención de socios?

¿Son eficaces las técnicas promocionadas y repetidas hasta el cansancio, para captar probables nuevos socios? ¿Les estamos brindando la información adecuada? ¿El método es aplicable universalmente para todos los casos?

¿Todos los rotarios activos saben qué es Rotary?

Los socios que tienen dificultades económicas y no pueden pagar el total o parte de la cuota social ¿deben seguir perteneciendo a la Institución? Si no pueden hacer frente a los compromisos rotarios, ¿están en condiciones de participar de actividades de servicio y de otras netamente rotarias, que sabemos demandan tiempo y algún gasto extra?

¿Somos elitistas los rotarios?

¿Debemos exigir un nivel sociocultural que respalde y potencie nuestro prestigio y accionar institucional, o debemos permitir y promover el ingreso indiscriminado?-

Hay más preguntas, estamos seguros. Pero también creemos tener algunas respuestas, como consecuencia de esas mismas charlas de café con rotarios y ex rotarios.

En tal sentido, creemos que no estamos haciendo, en algunos casos, las incorporaciones correctas. En nuestro afán de incorporar nuevos socios, no tomamos en cuenta, muchas veces, factores culturales, sociales y económicos. No pretendemos ser elitista ni nada por el estilo, ya que somos pequeños empresarios independientes, y muchas veces nos resulta un verdadero esfuerzo costear gastos de traslado y alojamiento para participar de algunos eventos fuera del Distrito o de actividades en clubes alejados.

Insistimos en que es evidente que la cuestión cultural, de formación, inclusive de ámbito social tiene relevancia a la hora de cualificar las deserciones o incorporaciones.

Debemos trabajar con más ahínco en la preparación previa, brindando la mayor información, haciendo una mejor selección. Interesarnos más por la **calidad** que por la **cantidad**.

Y esto no es ser ni elitistas ni sectarios, es una realidad. **Más que una realidad es, solamente, seguir los conceptos de RI al momento de análisis del ingreso: ¿son representativos de su clasificación? Con eso se tiene solucionado el punto de calidad y el económico.**

Se puede estar o no de acuerdo con nuestro punto de vista. Pero creemos que existe algo en lo que todos coincidimos: necesitamos tratar el tema con objetividad...y sincerarnos.

Estamos seguros que el próximo seminario de la membresía, tendrá un marco extraordinario. Valoramos el esfuerzo de los organizadores que ponen de manifiesto un impecable espíritu rotario.

La presencia de oradores destacados, apreciados, reconocidos y queridos por todos en el Distrito, **como vos**, nos garantiza una jornada de nivel y jerarquía. Concurriremos con entusiasmo y gran expectativa para recibir el mensaje.

**Para los rotarios de la primera centuria las cosas no les resultaron fáciles, el desafío que nos toca en esta segunda centuria de liderazgo nos debe encontrar más fuertes que nunca. Los daños existentes en distintos estratos de la estructura de la sociedad actual aumenta la cuota del desafío. Somos integrantes de una Institución sólida que debe marcar el rumbo mirando y actuando en la raíz de las cosas.**

Lo importante vendrá después. Cuando la semilla transforme en realidad la siembra. Y entonces, un día, quizás no muy lejano, en una charla de café, podamos sumar a nuevos amigos, a esta mágica aventura de servir...sin temor al olvido, a la desconsideración y al desencanto...

# PRIMER SEMINARIO DE AUMENTO DE MEMBRECÍA 2009/2010

Distrito 4865

Anfitrión: Rotary Club Las Heras Aconcagua (Mendoza)

Fecha: 16 de Mayo de 2.009

Orador y coordinador de la puesta en común: Francisco Socías

Secretaria: Marta Miskoff

Consigna:

## **¿Cómo su Club puede transformarse en atractivo?**

*Los asistentes al seminario, relatan a partir de la consigna experiencias exitosas puestas en marcha en el Club al que pertenecen:*

- Evitar caer en la rutina haciendo una **evaluación crítica** sobre el desarrollo de las reuniones. Por ejemplo, que la participación de unos pocos no opaque la del resto de los socios, particularmente la de los que tienen poco tiempo de incorporación al Club.
- Procurar especialmente la **participación de los nuevos socios**, escuchando sus opiniones y preguntando acerca de sus expectativas respecto al Club.
- Habiendo detectado sus intereses y necesidades, **incorporar en forma inmediata a los nuevos socios** a las actividades del Club.
- Invitar a dar charlas a **personas ajenas al Club**, sobre temas de interés general, que abarquen todas las actividades que se desarrollan en el distrito.
- Comenzar sirviendo **un aperitivo puntualmente**, previo al inicio de la reunión.
- Realizar encuentros o **reuniones "extras"** en las casas de los socios, con participación de las familias.
- En momentos previos a las elecciones, dar un espacio a los **representantes de los distintos partidos políticos** para que expresen su propuesta. Previo a ello, anticipar en los medios la visita del candidato.
- Utilizar los medios de comunicación como **radios locales** para difundir las actividades del Club.
- Ayudar a **socios que transitan por una situación de dificultad**, a través de la búsqueda de expositores que puedan orientar de diversas formas.
- Prestar tanta atención al ingreso como a la **retención** del nuevo socio, de manera que el Club mantenga su estructura dinámica.
- Acudir a los **rotarios y ex gobernadores como oradores**, solicitando temas específicos en relación a las necesidades o intereses de los clubes. La gobernación pone a disposición un banco de datos al respecto.
- Permitir que cada rotario utilice estos espacios de exposición para lograr un **mayor conocimiento entre los socios**.
- Incorporar en las reuniones una breve **efemérides** de los hechos más significativos ocurridos a nivel nacional o mundial.

\* Francisco Socías desarrolló posteriormente la figura del **Encargado de Programa** sugiriendo el contenido de las cuatro reuniones semanales.

\* El coordinador sede la palabra una **rotaractiana** quien destaca el compromiso de su Club hacia la comunidad y los lazos de amistad que unen a los socios.

\* Seguidamente se escucha el testimonio de un rotario de **más de 40 años** de permanencia en la Institución, definiendo a Rotary como “parte de su familia”.

\* El Gobernador Electo, **Humberto José Morón**, invita a quienes se sientan capacitados a dar charlas sobre temas específicos que se lo hagan saber para incorporarlos a la base de datos existente. Anticipa además una modificación en el contenido de la **Carta Mensual**, en la cual también habrá un espacio para los socios que quieran participar enviando sus experiencias o reflexiones. Subraya la importancia de abrir espacios de participación a todos aquellos socios que tienen condiciones y capacidades que aún no han sido desarrolladas en beneficio de los objetivos de Rotary.

\* Cierra su exposición **Francisco Socías**, con algunos conceptos referidos a la identidad rotaria y a los valores éticos que la identifican.